



中国家庭金融调查
China Household Finance Survey

中国家庭收入差距报告

西南财经大学

中国家庭金融调查与研究中心

2013年1月19日

中国·成都

一、中国家庭收入基尼系数及分解

1. 中国家庭收入基尼系数

基尼系数是经济学用于衡量居民收入差距的常用指标，基尼系数越大，说明居民收入差距越大。

根据中国家庭金融调查（CHFS）的数据计算¹，2010年中国家庭收入的基尼系数为 0.61，城镇家庭内部的基尼系数为 0.58，农村家庭内部的基尼系数为 0.61。

表 1：中国家庭收入基尼系数城乡差异

	总体	城镇	农村
GINI 系数	0.61	0.58	0.61

东部地区基尼系数为 0.60，中部地区的基尼系数为 0.56，而西部地区的基尼系数较低，为 0.54。

表 2：中国家庭收入基尼系数区域差异

	东部	中部	西部
GINI 系数	0.60	0.56	0.54

中国家庭的基尼系数在全世界处于较高位置，根据世界银行数据²，2010年全球基尼系数平均为 0.44。

¹ 在计算基尼系数时，我们对收入极值进行了处理。

² 数据来源：<http://data.worldbank.org/indicator/SI.POV.GINI>

2.基尼系数的分解

根据收入的来源对基尼进行分解，观察每一部分收入对整体基尼系数贡献率。总的来看，我国居民收入差距主要来源于工资性收入、工商业收入以及转移性收入，这三项收入对基尼系数的贡献率分别为 39.6%、30.9%和 17.8%。

表 3：按收入来源分解

	占总收入比重	对基尼系数贡献率
总体		
工资收入	42.9%	39.6%
农业收入	8.4%	4.9%
工商业收入	23.1%	30.9%
投资收入	5.6%	6.8%
转移性收入	20.0%	17.8%
城镇		
工资收入	43.6%	38.1%
农业收入	1.7%	1.2%
工商业收入	25.6%	34.6%
投资收入	7.1%	8.4%
转移性收入	22.0%	17.7%
农村		
工资收入	41.1%	40.2%
农业收入	25.9%	21.4%
工商业收入	16.5%	22.7%
投资收入	1.8%	1.9%
转移性收入	14.8%	13.9%

比较各项收入占比与对基尼系数的贡献，如果某项收入对基尼系数的贡献率大于其占总收入的比重，则说明该项收入拉大了总体收入差距。比较后，可以发现工资性收入、工商业收入、投资性收入的差距拉大了总收入的差距；农业收入和转移性收入缩小了总收入的差距。工资性收入占总收入的比例为 43%，但对基尼系数的贡献却达到了 40%。另外，值得注意的是，农村家庭的农业收入占比为 26%，对农村收入不平等的贡献却只有 21%，增加农村居民的农业收入可以减轻农村收入不平等状况。

二、 家庭收入的城乡差距、地区差距

1. 转移性收入拉大城乡差距

根据 CHFS 的数据估算，2010 年中国城镇家庭户均可支配收入为 7.9 万元，是农村家庭的 2.2 倍。从各项收入对城乡差距的贡献来看，生产性收入的差距是城乡收入差距的最主要原因，其中工资性收入和农业生产收入贡献了 27.3%，这反映了农村的劳动生产回报率远低于城镇。

表 4：中国家庭收入城乡比较

	城镇家庭	农村家庭	城镇/农村
平均收入（元）	78,944	35,806	2.2
1. 工资性收入	34,402	14,705	2.3
2. 生产经营收入：	21,583	15,185	3.5
--2.1 农业收入	1,351	9,270	0.1
--2.2 工商业收入	20,232	5,915	3.4
3. 投资性收入：	5,585	635	8.8
4. 转移性收入：	17,375	5,280	3.3
--4.1 退休、养老、住房公积金、贫困补贴	13,167	2,386	5.5
--4.2 人情往来等	4,208	2,894	1.5

值得注意的是，养老、退休金收入的差距占城乡家庭收入差距的 25%，是造成城乡收入差距的重要原因之一，拉大了城乡差距。

与城镇相比，农村的养老保险覆盖面窄，保障水平低。根据 CHFS 报告显示，2010 年农村户籍人口养老保险的覆盖率仅有 34.5%，而城镇户籍人口的养老保险覆盖率则高达 87.0%。并且领取了养老保险和退休金的城镇家庭的年退休、养老金收入为 3.3 万元，而农村只有 1.2 万元。

图 1 是城乡的收入结构比较，反映家庭收入来源的占比情况。由图可知，工资收入和农业收入分别是城乡家庭收入来源的主要部分。

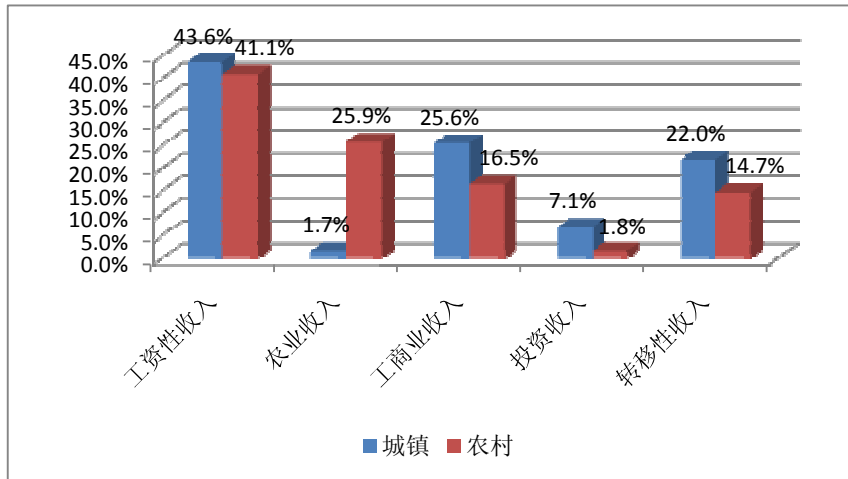


图 1: 城乡家庭收入结构

2. 东、西部收入差距来源于市场经济发达程度差异

总体来看，东部家庭与中、西部地区家庭收入差距明显，东部家庭总收入是中、西部家庭的 2.6 倍左右，中部和西部家庭收入差距较小。表 5 按照东、中、西部地区划分的家庭收入进行了比较。在市场经济最为发达的东部地区，家庭平均工商业收入为 2.2 万元，是市场经济欠发达的西部地区的 9 倍左右。

东、西部差距主要源于工资性收入和工商业收入，其中工资性收入的差距贡献了东、西部差距的 39%，工商业收入贡献 21%。其次，转移性收入的差距也贡献了东、西部差距的 8.5%；而农业收入则减小了东、西部差距。

表 5: 中国家庭收入比较: 按区域

	东部	中部	西部	东/西
平均收入 (元)	82,128	34,134	31854	2.6
1. 工资性收入	34,921	15,973	12820	2.7
2. 生产经营收入:	25,894	10,053	10,851	2.4
--2.1 农业收入	3,662	4,796	8460	0.4
--2.2 工商业收入	22,232	5,257	2391	9.3
3. 投资性收入:	5,649	687	640	8.8
4. 转移性收入:	15,664	7,421	7542	2.1
--4.1 退休、养老、住房公积金、贫困补贴	11,481	4,099	5031	2.3
--4.2 人情往来等	4,183	3,323	2511	1.7

图 2 比较家庭收入结构的区域性差异。东部家庭工商业收入占比高于中、西部地区，而西部地区的农业收入占比较高。

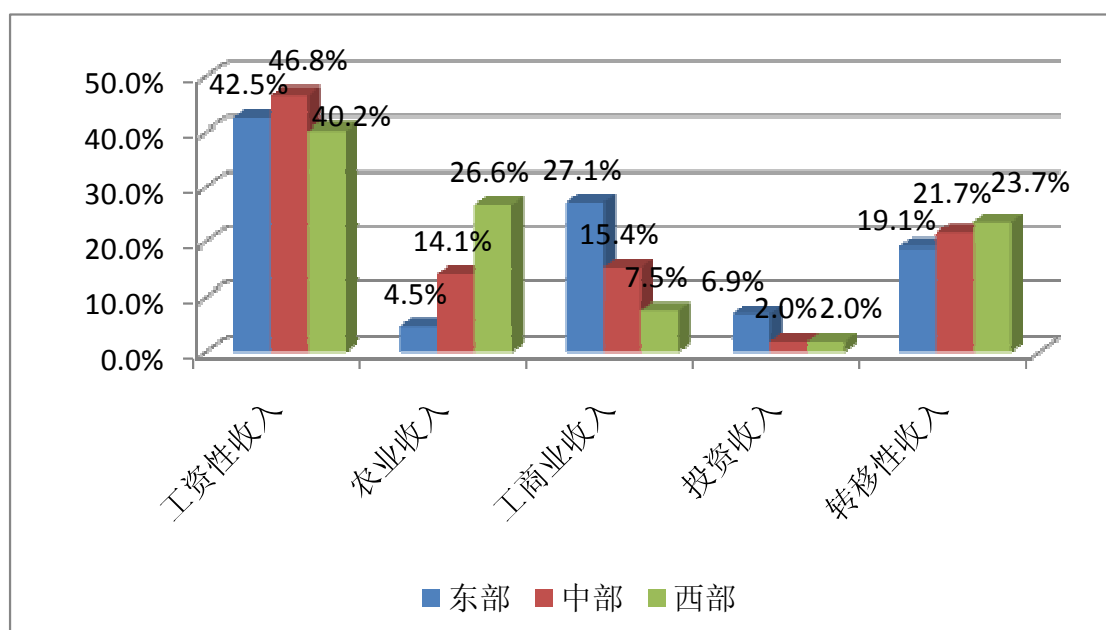


图 2：东中西部家庭收入结构

三、低收入家庭的特征

1. 农村贫困家庭低收入原因多元化

造成农村贫困家庭收入较低的原因很多，综合来看，主要有以下几个方面：

首先，户主身体健康状况较差是农村低收入家庭贫困的重要原因。健康水平较差的农村家庭，其收入水平不容乐观，根据 *CHFS* 的调查，户主身体健康状况较差的家庭，其家庭年收入为 16,996 元，是户主身体状况良好家庭的 1/3。

表 6：户主健康状况和农村家庭收入情况

健康水平	良好	一般	较差
收入（元）	46,636	33,614	16,996

其次，没有社保是农村贫困家庭境况得不到改善的重要原因。由下表，有养老保险和退休金的农村家庭是没有养老保险的家庭年收入的 1.7 倍左右，而有医疗保险的家庭年收入是没有医疗保险的 1.1 倍左右。

表 7：社会保障和农村家庭收入情况

	有	无
有无养老保险		
收入（元）	53,103	30,600
有无医疗保险		
收入（元）	37,290	33,869

最后，农村家庭受教育程度普遍较低也是导致收入较低的重要原因，从数据来看，农村教育差异导致的收入差异很明显，家庭户主受教育程度越高，家庭收入也越高。

表 8：受教育程度和农村家庭收入情况

户主受教育程度	收入（元）
小学及以下	21,271
初、高中	38,692
中专、大专	60,927
本科及以上	230,390

2. 低教育是导致城镇贫困家庭收入低的关键

对于城市贫困家庭，收入较低最主要的原因在于受教育程度普遍较低，根据 *CHFS* 的数据来看，户主未完成义务教育的家庭，其年收入为 3 万左右，约为户主学历为本科及以上学历家庭收入的 1/6。

表 9：教育程度与城市家庭收入情况

户主受教育程度	收入（元）
小学及以下	30,415
初、高中	53,906
中专、大专	110,619
本科及以上学历	195,282

四、 如何解读高基尼系数

从其他国家的历史经验、市场经济的特点以及市场经济发展的规律来看，再分配前的高基尼系数是经济高速发展过程中的常见现象，是市场有效配置资源的自然结果。

1. 高基尼系数是经济高速发展过程中的常见现象

(1) 从世界各国的发展历史来看，高基尼系数的出现是一个常见现象。

市场经济改革、贸易的自由化和技术升级进程的不断加深，往往伴随着不平等的进一步加重。1996年，马来西亚的GDP增速达7.3%，其基尼系数为0.49，达到其峰值水平；2000年墨西哥保持着5.1%的GDP增长率，其基尼系数则高达0.51；2003年，阿根廷的经济以7.9%的增长率高速发展，同期全国基尼系数攀升至0.55。

表 10： 世界各国基尼系数峰值及 GDP 增长率³

国家	年份	基尼系数	GDP 增长率 (%)
马来西亚	1996	0.49	7.3
墨西哥	2000	0.51	5.1
阿根廷	2003	0.55	7.9

(2) 收入差距通过二次分配可以减小

以拉丁美洲为例，20世纪90年代开始，阿根廷的不平等程度持续上升，2003年人均GDP达到6,565美元，GINI系数高达0.55；随后，阿根廷政府2002年开始了大规模的转移支付，政策范围覆盖了20%的贫困家庭，收入差距逐步降低。

墨西哥同样如此，1994年，墨西哥在人均GDP达到5,242美元时基尼系数攀升至0.52。墨西哥政府从20世纪90年代开始大力推行转移支付政策，其中，旨在支持贫困家庭子女教育扶贫项目“Progresa”覆盖了全国约50万家庭。20

³ 数据来源：mundi index

(<http://www.indexmundi.com/facts/indicators/SI.POV.GINI/compare?country=cl#country=ar:cl:do:jo:kz:my:mx>) 及世界银行 (<http://search.worldbank.org/data?qterm=GDP+2000&language=ZH-HANS&format=>)

世纪 90 年代末期开始，墨西哥的失业率开始逐年下降，从 2000 年的 0.52 下降至 2006 年的 0.48。

巴西在 1989 年人均 GDP 为 6,565 美元，其基尼系数高达 0.63。为了降低收入差距，巴西政府实施的转移支付项目使转移性收入占家庭总收入的 29%；其中，旨在改善儿童教育状况和成年人健康状况的“*Bolsa Familia*”项目，覆盖了约 110 万家庭，占全国贫困家庭的 50%，巴西的基尼系数从 20 世纪开始逐步下降。

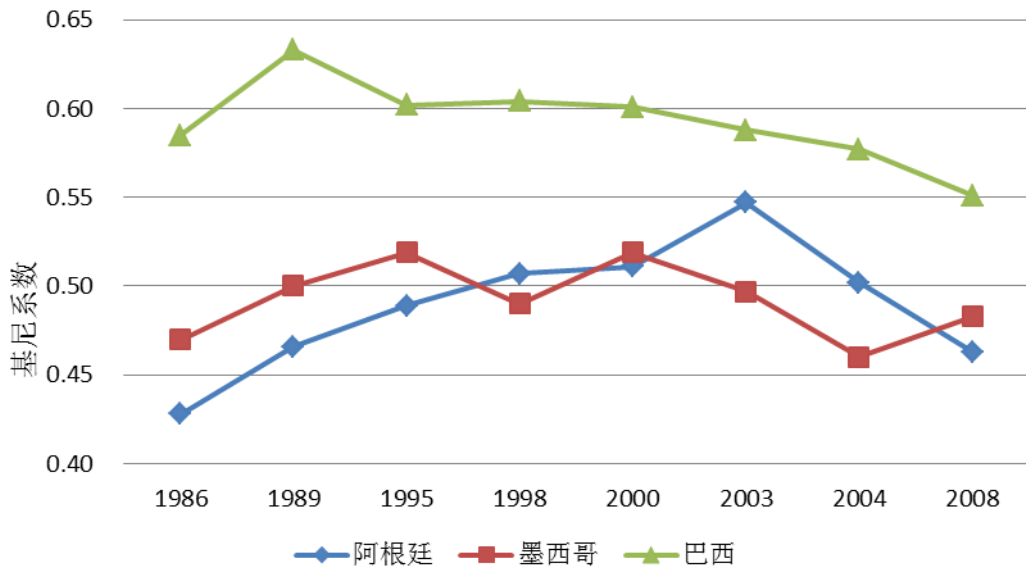


图 3：拉美国家的基尼系数变动情况

2. 高基尼系数是市场有效配置资源的自然结果

在市场经济条件下，个人收入由其边际劳动生产率决定，由于个体边际劳动生产率的差异，初次分配导致的收入不均都是市场有效配置资源的自然结果。

首先，不包括垄断行业和公务员家庭的基尼系数仍然很高。根据 *CHFS* 的数据，在不包括非市场竞争部门工作的家庭的情况下，总体基尼系数为 0.58，城镇和农村分别为 0.55 和 0.57。这与全样本计算的基尼系数相差不大，说明非市场竞争部门的高收入并不是造成中国巨大收入差距的最主要原因。现阶段中国巨

大的收入差距主要来源于市场竞争部门的收入差距。

表 11：不包括垄断行业工作家庭和公务员家庭基尼系数

	总体	城镇	农村
所有家庭	0.61	0.58	0.61
不包括公务员家庭	0.58	0.56	0.58
不包括垄断行业家庭	0.57	0.55	0.57
不包括公务员和垄断行业家庭	0.58	0.55	0.57

其次，市场经济越发达地区基尼系数越高，从东部地区到西部地区，基尼系数存在明显的减小趋势。比较东、中、西部的基尼系数，可以发现，市场经济最发达的东部地区基尼系数最高，而市场经济最落后的西部地区基尼系数最低。

表 12：东、中、西部基尼系数比较

	东部	中部	西部
GINI 系数	0.60	0.56	0.54

最后，市场经济发达的 *OECD* 国家实施转移支付政策前，基尼系数也很高。从下表来看，经历二次分配之前，*OECD* 大多数国家的基尼系数都超过 0.4，有的甚至超过 0.5。

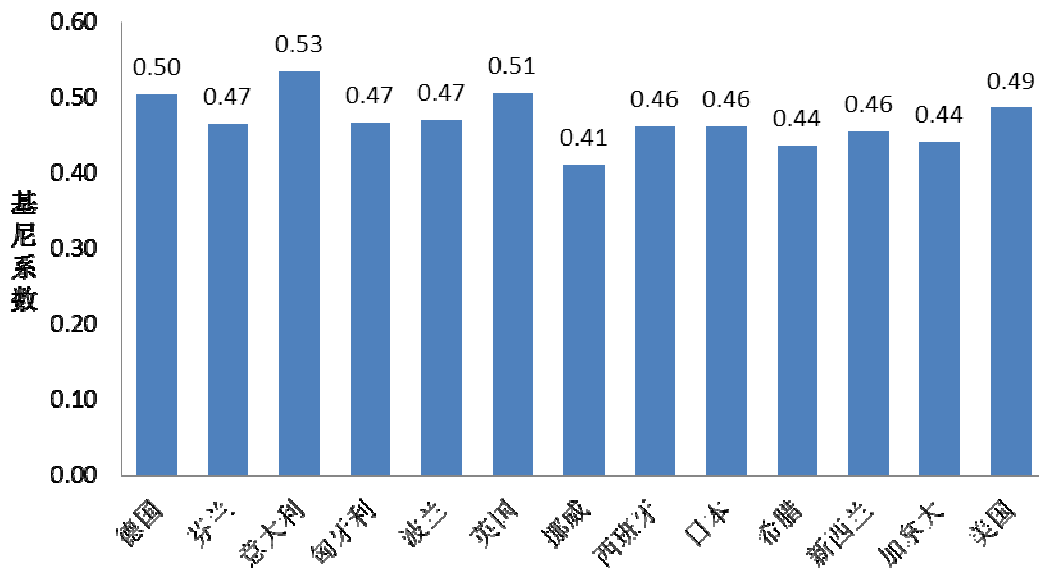


图 4：二次分配前 *OECD* 国家的基尼系数

五、 如何降低高基尼系数

（一） 短期路径：二次分配

政府通过制定工资指导政策、增税等方式在一定程度上可以降低收入分配不均的问题。但是，如果政府对初次分配过多干预，可能会影响劳动力市场效率，反而会对低收入家庭造成损害。

根据中国家庭金融调查的数据，当前中国收入差距的调节应当以二次分配的调节为主。通过增加社会保障支出，加大对低收入家庭的转移支付，可以有效降低收入差距。政府针对初次分配的公共政策应该集中于对垄断行业、国有企业以及行政事业单位等市场化程度较低行业的高收入进行调控。

1. 政府过多干预初次分配可能事与愿违

首先，政府对市场提供工资指导意见将造成劳动力市场价格的扭曲，直接影响市场效率。市场经济得以成功运行的关键在于，价格这只“看不见的手”能够充分发挥它的作用，劳动力市场同样如此。人为地干预劳动力市场价格，将阻碍价格信号将市场信息传递给劳动力供需双方。

其次，过度提高最低工资可能对低收入群体是不利的。制定最低工资标准可以保障低收入群体的权益，但是提高最低工资标准到何种程度需要慎重。如果盲目提高最低工资标准，可能会损害而不是保护低收入群体的利益。根据相关研究，最低工资每增加 10%，企业人均劳动工资将上涨 0.4%，但企业雇佣人数整体下降 0.6%。

最后，提高最低工资对调节收入不平等作用不大。在 *CHFS* 的样本中，有 6% 的劳动者收入低于 2010 年当地的最低工资标准。在不考虑市场效率的前提下，执行严格的最低工资政策，可以使基尼系数降低 0.01，但继续提高最低工资标准对于降低收入不平等的作用十分有限。

表 13：最低工资标准调整后的基尼系数

	总体	城镇	农村
调整前	0.61	0.58	0.61
严格执行最低工资标准	0.60	0.57	0.61
最低工资标准提高：			
50%	0.59	0.56	0.59
100%	0.58	0.55	0.55

2. 现行个人所得税政策对收入不平等的调节作用不大

根据 *CHFS* 数据计算，现行个人所得税政策对家庭收入差距调节作用并不明显。同时，对于高工资收入家庭，其相对税负已经够高。工资收入最高的 20% 劳动者的平均税负为 6.4%，其纳税额占工资薪金所得税总额的 91%。

表 14：现行个人所得税政策与基尼系数

	家庭总收入		家庭工资性收入	
	税前	税后	税前	税后
总体	0.61	0.61	0.52	0.51
城镇	0.58	0.58	0.51	0.50
农村	0.61	0.61	0.49	0.48

3. 以转移支付为主的二次分配调节可显著降低收入不平等

从 *OECD* 国家经验来看，转移支付对降低收入不平等、减少贫困有很明显的作用。由下图可知，主要 *OECD* 国家在转移支付前的基尼系数都比较高，通过转移支付的再分配，基尼系数都有显著下降，例如德国基尼系数由 0.5 降低到 0.3。根据美国国会预算办公室 (*Congressional Budget Office, CBO*) 发布的一项报告显示，通过政府转移支付，收入最低 20% 家庭的年收入由 7,600 美元上升到约 3 万美元，基尼系数从 0.49 下降到 0.38。

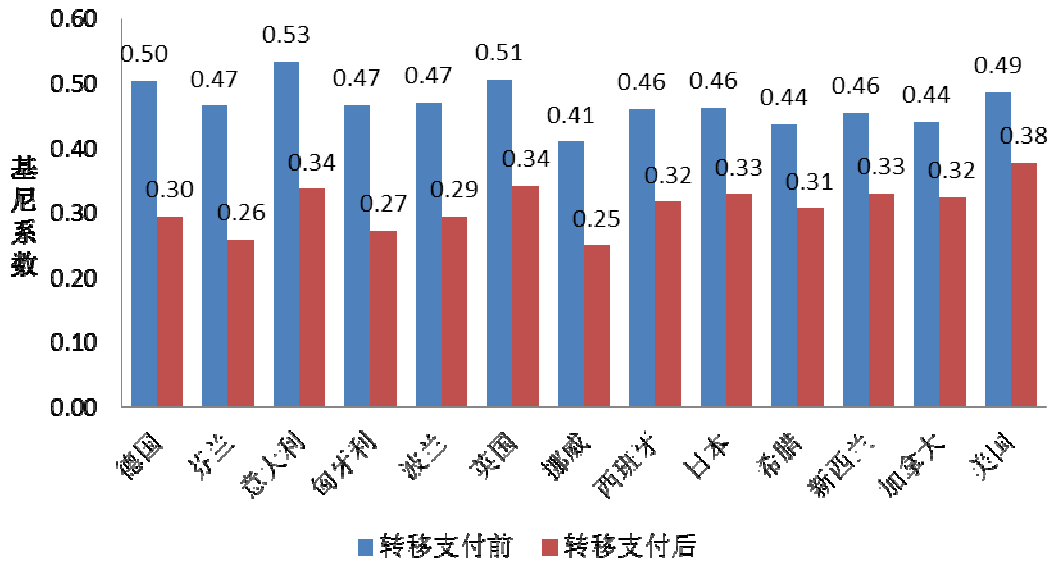


图 5: OECD 国家转移支付前后收入不平等比较⁴

4. 我国社会保障体系远未成熟，政府拥有很大的发挥空间。

首先，相对而言，目前我国社保投入还远远不够。相比美国等其他国家，我国并未将社保基金列入财政预算。进行比较可以发现，在此口径下，2011 年我国社会保障支出占财政支出的比重为 12.3%，美国为 36.6%；而如果将社保基金列入财政支出，2011 年我国社会保障支出占财政支出比重为 21.2%，美国为 46.7%。

表 15: 中美社保支出占财政支出比重对比

	中国	美国
社保基金不列入财政支出	12.3%	36.6%
社保基金列入财政支出	21.2%	46.7%

其次，目前对贫困家庭的转移支付力度不足。根据 CHFS 数据，如果将贫困家庭定义为日均消费在 1.25 美元以下，在 2010 年约有 70.8% 的贫困家庭没有获得任何政府补贴。

再次，社会养老保险程度过低。CHFS 数据显示，2010 年约有 45% 的家庭成员

⁴数据来源：OECD 数据库 (<http://stats.oecd.org/Index.aspx?QueryId=26068>)

退休后没有任何社会养老保险和离退休工资。同时，失业保险参保率也很低，大约只有 30%左右，保障程度也仅平均工资的 17%。

最后，中国现行的医疗保险覆盖面虽然很广，但保障程度差别很大。低收入家庭的支付能力低，缴费意愿低，能够享受到的社会保障很少。若政府能集中将农村地区的社会保障标准提高到城市的水准，将穷人的保障标准与富人齐平，那么这也将极大降低贫富差距。

5. 政府有财力对家庭实施大规模转移支付

目前我国政府有足够财力实施再分配，2011 年我国财政总收入超过 10 万亿。从 2004 到 2011 年，国家财政收以 20%左右的平均速度增长。如果能将新增的财政收入用于转移支付，则每年大约可增加 2 万亿的资金用于收入再分配。另外，根据财政部公布的数据，2010 年国企实现利润 1.98 万亿，仅上缴 2.2%。若将政府每年新增的财政收入与国企留存利润用于再分配，则政府每年可拿出大约 3.8 万亿元进行转移支付。

6. 转移支付政策对收入不平等调节的效果显著

在不增加税收、不减少其他财政支出规模情形下，将每年新增财政收入和国企留存利润的 3.8 万亿用于再分配，通过合理的转移支付政策，将大大降低我国收入差距，并拉动内需。

根据 *CHFS* 的数据可以发现，如果对最低收入的 60%家庭进行补贴，中国的基尼系数从 0.61 降至 0.40，而农村的基尼系数从 0.60 降低至 0.27。下表仅仅是按照相同补贴额进行补贴计算的结果，如果进行更精细的补贴制度设计，转移支付政策对收入不平等降低作用更加明显。

表 16: 不同补贴政策对收入不平等调节效果比较

	补贴户数	每户补贴	总体	城镇	农村
补贴前基尼系数			0.61	0.58	0.61
补贴后基尼系数:					
补贴方式 1	4 亿	9,500	0.51	0.50	0.47
补贴方式 2	3.2 亿	12,800	0.47	0.47	0.43
补贴方式 3	2.4 亿	15,800	0.44	0.46	0.38
补贴方式 4	2.4 亿	-	0.42	0.45	0.33

注：补贴总额为 3.8 万亿元，补贴方式 1-补贴方式 3 每户获得同样补贴额；补贴方式 4：对最低收入 20% 家庭，补贴 2.35 万；中低 20% 家庭补 1.75 万；中等收入 20% 家庭，补贴 6500 元。

(二) 长期路径：全面提高教育水平

教育历来被看成是人力资本形成的重要途径，政府加大教育投入通常被看成是增加机会平等的有效手段。从长远来看，降低受教育程度的不平等可以降低收入不平等。

1. 学历层次越高，组内的收入差距越小

比较不同学历家庭的收入差距可以发现，学历越高组内收入差距越小。户主学历为小学及以下家庭间的收入差距最大，基尼系数为 0.56；而户主学历为本科及以上的家庭间的收入差距较小，反映了教育水平差异对收入差距存在较为明显的关系。

表 17: 按教育分组的基尼系数

受教育水平组	基尼系数
小学及以下	0.56
初、高中	0.56
中专、大专	0.52
本科及以上	0.50

2. 长期来看，提高国民受教育水平可以有效降低收入差距

由下表可知教育不平等导致的收入差距对基尼的贡献大致在 13% 左右。粗略估算，如果教育的边际回报不变，将受教育水平提高到美国或 OECD 国家平均水平，我国的基尼系数将降到 0.44 左右。

表 18: 提高受教育水平与收入不平等

	总体	城镇	农村
基尼系数	0.61	0.58	0.61
教育对基尼的贡献	11%	11%	6%
去除教育不平等后的基尼系数	0.56	0.54	0.59
受教育程度提高到:			
OECD 国家平均水平	0.44	0.47	0.36
美国居民受教育水平	0.44	0.45	0.38

注: 2010 年 OECD 国家成年人的平均受教育水平为: 初等教育 26%; 中等教育 44%; 高等教育 30%。
2010 年美国成年人的受教育水平: 初中及以下: 11%; 高中 47%; 大专 10%; 本科及以上 31%。

六、 结论

根据中国家庭金融调查数据, 当前中国家庭收入差距巨大, 基尼系数高达 0.61, 世所少见。但我们认为高基尼系数既是经济高速发展过程中的常见现象, 也是市场有效配置资源的自然结果。根据各国经验, 政府在降低收入差距方面大有可为。就短期而言, 在不增加税收的前提下, 中国政府有足够财力通过实施转移支付政策来降低收入差距。在长期, 我国政府可以通过加大教育投入, 减少机会不均来降低收入差距。